



Beste leden en klanten,

**30 Januari 2019**

Graag willen wij u via deze nieuwsbrief op de hoogte houden van de actualiteiten binnen de Werktuigencoöperatie. We kijken kort terug op vorig jaar, het najaar van 2018 is droog verlopen, na de maasoogst is het nog lange tijd ideaal weer geweest om allerlei werkzaamheden uit te voeren, dit zien we dan ook grotendeels terug in de resultaten. De droge zomer zorgde voor minder werk maar dit is in het najaar toch nog grotendeels ingehaald.

Nu kijken we alweer vooruit naar het komende voorjaar. In de werkplaats wordt hard gewerkt om alle machines weer van het nodige onderhoud te voorzien.

Om u komend jaar weer zo goed mogelijk van dienst te kunnen zijn met een uitgebreid en modern machinepark hebben is er wederom geïnvesteerd in verschillende machines.

### **Verhuur**

Voor de verhuur zijn de volgende nieuwigheden te melden:

Een nieuwe Kuhn klepelmaaier voor de locatie Esbeek, nu staat er op elke locatie een up to date klepelmaaier voor in de front of achter. Een nieuwe veegmachine in Middelbeers en een nieuwe achtermaaier voor de maaicombinatie in Middelbeers.

In Vesseem wordt de grote veewagen vervangen door een nieuwe grote, lage veewagen. Deze kan men hydraulisch laten zakken tot op de grond zodat de opstap voor het vee zo laag mogelijk is.

In Eersel komt een Krone getrokken maaier meer te staan ter vervanging van de Kuhn, deze heeft

afgelopen jaar als demo bij ons gedraaid in Vesseem en Middelbeers en is nu aangekocht.



Voor het komende voorjaar staan de zowel de zode- als bouwlandbemesters weer klaar voor gebruik. De vorig jaar aangekochte Veenhuis 18 kuub tank is op dit moment ook beschikbaar als transporttank. Let op! Hier is wel een stuurlip voor nodig, hebt u hier interesse in vraag dan naar de tekening.

### **Loonwerk**

#### ***Sleepslangen***

In het loonwerk zijn we vorig jaar van start gegaan met het sleepslangen. We hebben veel ervaring opgedaan en hebben bekeken wat er eventueel nog verbeterd kon worden.

Daarom hebben we geïnvesteerd in een Veenhuis Rotomax mesthaspel. Met deze machine wordt de mest uitgereden, dit gebeurt met een 12 meter brede zodebemester. Groot voordeel van een haspel is dat de slang niet meer over het land 'sleept', deze wordt continu mee op en afgerold, voordeel hiervan is dat er geen versmering van mest op het gewas plaatsvindt en dat er veel minder trekkracht nodig is voor het voorttrekken van de sleepslang, er ontstaat dus geen slip. Ook hoeft er vooraf geen slang op het perceel uitgerold te worden wat veel tijd scheelt.

Verder is het ook mogelijk mest over een afstand tot 1800 meter te verpompen zoals we laatst bij een klant gedaan hebben om mest uit zijn put over te pompen in de mestsilo.



## Werktuigencoöperatie De Kempen

De haspel en de trekker zijn voorzien van lage drukbanden met bandendrukwisselsysteem en schuifas om de bodem te sparen, er wordt niet door hetzelfde spoor gereden en er zijn veel minder rijsporen door de grote werkbreedte. Verder zijn er geen transportbewegingen naar de put. Voor uitgebreide informatie, zie bijgevoegde folder.



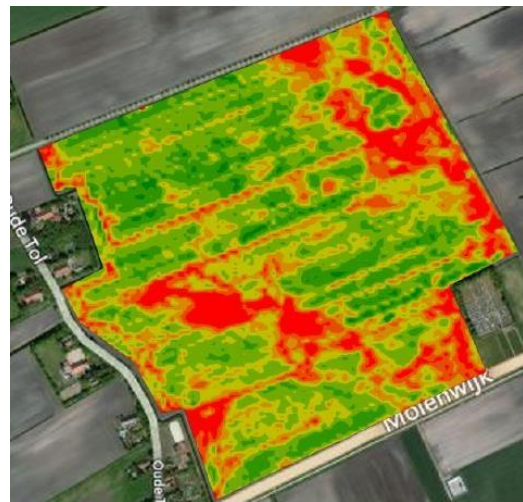
Met de mesthaspel en onze pomp zijn er vele mogelijkheden voor precisiebemesting. De machines zijn uitgevoerd met GPS en sectieafsluiting zodat er geen overlap ontstaat. De mesthaspel is uitgevoerd met een NIR-sensor zodat met infrarood gemeten wordt wat de stikstof, fosfaat en kali gehalten in de drijfmest zijn, hier kan dus op gestuurd worden.

Het is mogelijk de mest te verdunnen met water of te verrijken met mineralenconcentraat, spuiwater, anasol of urean. Vanaf dit voorjaar kan er ook een mengsel op maat toegevoegd worden aan de drijfmest zodat u in een werkgang uw drijfmest en kunstmest op het land hebt liggen. We willen met de kunstmest niet alleen sturen op stikstof maar ook zwavel is zeer belangrijk, dit zorgt voor de eiwitopbouw. Voor de 1<sup>e</sup> en 2<sup>e</sup> snede is het wenselijk om 50 kg SO<sub>3</sub> te bemesten. Ook kali is belangrijk, elke snede onttrekt zo'n 80 – 120 kg kali.

We zijn bezig om een installatie te bouwen waarmee we meststoffen kunnen mengen, zo kunnen we tot de ideale verhouding komen tussen stikstof, zwavel en kali. Dit bespaart u de aankoop van korrelkunstmest en het strooien ervan en hebt u alle mineralen en (kunst)meststoffen in een mengsel. Bent u benieuwd naar de mogelijkheden? Laat het ons weten, in de nu nog rustige winterperiode willen wij u graag uitgebreid uitleggen wat er allemaal mogelijk is!

Verdere investeringen in het loonwerk zijn twee John-Deere tractoren om een bedrijfszeker machinepark te hebben voor het uitvoeren van de werkzaamheden.

Ook is er geïnvesteerd in een nieuwe Krone hakselaar. Deze hakselaar met een vermogen van 580 pk is voorzien van een 10-rijige maisbek. De hakselaar is uitgerust met opbrengstmeting, zo wordt het droge stof gehalte van het gewas gemeten en wordt de gewasopbrengst in tonnen per hectare in kaart gebracht. Zo worden verschillen in gewasopbrengsten per perceel duidelijk en kan men verschillen waar mogelijk gaan aanpakken om een egalere perceel te krijgen bijvoorbeeld aan de hand van taakkaarten.



### **Vroeg bemesten loont!**

Nu we nog een vrij droge winter hebben hopen we vroeg aan de gang te kunnen met bemesten. De bodem moet aan het werk gezet worden, vooral op grasland is het belangrijk, mits de draagkracht het toelaat om vroeg te bemesten. Het bodemleven wordt geactiveerd, de bacteriën gaan warmte produceren en zo wordt het begin gemaakt aan een nieuw groeiseizoen. Let wel op, de uitrijperiode voor gras- én bouwland is dit jaar vanaf 15 februari!



Wilt u naast drijfmest uw kunstmest pas later op het land brengen, ook dat is natuurlijk mogelijk met onze spaakwielbemester of veldspuit. Door inzet van kunstmest in vloeibare vorm wordt deze beter en sneller opgenomen door het gras waardoor het risico op uitspoeling afneemt. Doordat er bemest wordt met een meststof waarin de verhouding ammonium en ureum hoger is dan nitraat is deze meststof minimaal uitspoeling gevoelig. Nitraat is mobiel in de grond, ammonium en ureum niet. Het gedeelte nitraat wordt direct opgenomen waardoor het gras opstart, ureum wordt langzaam omgezet in ammonium en daarna in nitraat. Het komt dus langzaam vrij zodat uitspoeling voorkomen wordt en u de maximale opbrengst van uw percelen haalt. Het geeft daarnaast minder risico met weersomstandigheden dan kunstmest in korrelvorm.

Vloeibare kunstmest toedienen met de spaakwielbemester heeft als groot voordeel dat hiermee voldoende zwavel gegeven kan worden, met de veldspuit is dit minder. Spaakwielbemesten is ook niet afhankelijk van de weersomstandigheden omdat de kunstmest direct in de grond wordt 'geïnjecteerd'. Voor meer informatie over spaakwielen zie bijgevoegde folder.

Voor de akkerbouwvak hebben we te vermelden dat we hebben geïnvesteerd in een set gitterrollen voor de aardappelpoter. Dit houdt in dat we met één van onze twee poters gaan werken met deze rollen. Bij allebei de poters wordt gelijktijdig met het poten de rug opgebouwd, gitterrollen zorgen niet meer voor een gladde rug na het poten maar een meer luchtige rug, dit gaat ook de stuifgevoeligheid tegen.

Tijdens het poten is het mogelijk om zowel vloeibare meststoffen als granulaat tegen ziekten en plagen toe te voegen.



Onze machines voor de uien- en bietenteelt staan ook weer klaar, de uienzaaimachine is wat aangepast zodat de buitenste rijen op een bed iets verder naar binnen staan. Dit voorkomt dat de buitenste rijen uien in het rijspoor terecht komen. Afgelopen jaar hebben we voor het transport van de uien direct af land onze hooglosser veel gebruikt, dit is ons goed bevallen.

Wilt u in het voorjaar kalk strooien, er is bij ons kalk verkrijgbaar in Vessem zowel met als zonder magnesium, in het voorjaar is kalk zonder magnesium sneller opneembaar.

## Gemengd voeren

Het gemengd voeren loopt alsnog steeds beter, de route richting Haghorst/Oirschot is uitgebreid met verschillende adressen. De nieuwe mengwagen rijdt zijn route en de andere wordt van groot onderhoud voorzien. We zijn nu enkele maanden bezig met een nieuwe tariefstelling, de gevolgen voor iedereen worden nu in kaart gebracht om te bepalen wat de koers gaat worden waarmee we verder gaan. U hoort hier binnenkort meer over.





### **Maisteelt 2019**

In de maisteelt voor komend jaar staan ons wat uitdagingen te wachten. U als teler hebt de volgende mogelijkheden.

- Onderzaaien van het vanggewas tussen de mais, er is dan geen verplichte uiterste oogstdatum.
- Direct nadat de mais geoogst is een vanggewas zaaien, dit moet uiterlijk 1 oktober.
- Direct nadat de mais geoogst is een vanggewas als hoofdteelt voor het volgende jaar zaaien, bijvoorbeeld graan. Dit moet uiterlijk 31 oktober.

Voor MKS of CCM gelden dezelfde 3 mogelijkheden maar u zaait uw vanggewas dan uiterlijk 31 oktober.

Let op! Wilt u gras zaaien na de maisoogst, dit moet ook uiterlijk 1 oktober omdat gras wordt gezien als vanggewas en niet als gewas geschikt als hoofdteelt.

Er zijn dus verschillende mogelijkheden om aan de nieuwe wetgeving te voldoen. Wij hebben kunnen de volgende mogelijkheden bieden voor u:

- Vanggewas zaaien voordat u de mais zaait. Door na het ploegen zonder vorenpakker het zaaibed klaar te leggen met smaragd+zaaibak kan er al vanggewas gezaaid worden. Na ploegen met vorenpakker is dit mogelijk met de scariflex met zaaibak.
- Vanggewas zaaien tegelijk of direct na het zaaien van de mais, door te kiezen voor bijvoorbeeld rietzwenk, een traag kiemende soort ondervindt de mais geen concurrentie. Rietzwenk is een sterk gewas die een lichte onkruidbestrijding doorstaat en zich daarna kan ontwikkelen.
- Vanggewas onderzaaien met onze onderzaaimachine, u kunt dan vooraf een goede onkruidbestrijding doen en daarna het vanggewas tussen de rijen zaaien.
- Vanggewas zaaien met de kunstmeststrooier en trekker op cultuurwielen als de mais kniehoogte hoog is.

### **Aspergeteelt**

In de aspergeteelt hebben we ingezet in het op orde hebben van alle GPS lijnen. We hebben geïnvesteerd in het programma FarmWorks, hierin worden alle GPS lijnen inzichtelijk en zijn deze per klant en per perceel te sorteren. Dit zorgt voor een duidelijk overzicht voor onze chauffeurs en maakt de kans op het maken van fouten in het werken met de verkeerde GPS lijn een stuk kleiner. Zo zetten we ook hier weer vakwerk met een goede kwaliteit neer zodat iedereen tevreden is. Zijn er vragen en/of ideeën over het nieuwe programma of onze aspergemachines? Laat het ons weten!



## Werktuigencoöperatie De Kempen

### **Algemeen**

De jaarlijkse **Algemene Ledenvergadering** zal dit jaar plaatsvinden op 13 maart. Deze wordt gehouden op onze locatie te Middelbeers. De werkplaats wordt hier ingericht als vergaderruimte. Op deze manier hopen we de betrokkenheid van onze leden binnen de coöperatie te vergroten. De nieuw aangekochte machines worden hier tentoongesteld.

Er staat een vacature open voor een trekkerchauffeur in het loonwerk voor vooral akkerbouwwerkzaamheden, zie de vacature op een van onze locaties of op facebook. Kent u iemand of weet u wie misschien interesse heeft? Laat het ons weten!

Mocht u interesse/opmerkingen of vragen hebben over bepaalde machines of over bemesting van uw gewassen, neem gerust contact op, dan brengen wij een bezoek aan u.

***Als afsluiting wil ik u graag melden dat op maandag 4 maart onze locaties gesloten zijn i.v.m carnaval!***

Met vriendelijke groet,

Twan van Rijsewijk

Namens,

Janus Scheepers  
Voorzitter

Arie Reijrink  
Bedrijfsleider